

# Grupul Petrom în cifre 2013



**PETROM**

Membru OMV Grup



# Cuprins

2	Petrom Grup în cifre
4	Cifre-cheie pe segmente de activitate
6	Angajații Grupului Petrom
7	Indicatori de piață
8	Explorare și Producție (E&P) - în cifre
10	Gaze și Energie (G&E) - în cifre
11	Rafinare și Marketing (R&M) - în cifre
12	Acțiunile Petrom în cifre
14	Istoricul cotării la bursă și al privatizării Petrom
17	Abrevieri și definiții
19	Factori de conversie
20	Contact pentru Relația cu Investitorii

## Notă:

În prezentul raport, termenii „compania”, „Petrom”, „Grupul Petrom” și „Grupul” sunt utilizați uneori din motive practice atunci când se fac referiri la OMV Petrom S.A. și filialele sale, în general. Situațiile financiare prezentate în raport sunt auditate și prezintă rezultatele consolidate ale Grupului Petrom, întocmite în conformitate cu standardele internaționale de raportare financiară (IFRS); toți indicatorii se referă la Grupul Petrom, cu excepția situațiilor în care se menționează altfel. Indicatorii sunt rotunjiți la cel mai apropiat număr întreg, prin urmare pot rezulta mici diferențe la însumare.

## Petrom Grup în cifre

<b>Situația veniturilor și cheltuielilor (mil. lei)</b>	2009	2010	2011	2012	<b>2013</b>
Venituri din vânzări	16.090	18.616	22.614	26.258	24.185
Profit înainte de dobânzi și impozitare (EBIT)	1.620	2.986	4.936	5.662	5.958
EBIT CCA excluzând elementele speciale <sup>1</sup>	1.870	3.325	5.475	5.855	6.015
Rezultatul financiar	(451)	(380)	(327)	(836)	(259)
Profit din activitatea curentă	1.169	2.605	4.609	4.826	5.699
Impozitul pe profit	(336)	(416)	(850)	(880)	(875)
Profit net atribuibil acționarilor societății-mamă	860	2.201	3.757	3.953	4.821

<sup>1</sup> Valoarea CCA (cost curent de achiziționare) excluzând elementele speciale nu include efectele nerecurente speciale și efectele din deținerea stocurilor rezultate din activitatea de R&M

<b>Bilanț (mil. lei)</b>	2009	2010	2011	2012	<b>2013</b>
Total active / capitaluri proprii și datorii	30.527	34.765	36.488	38.145	40.047
Total capitaluri proprii	16.191	18.459	21.077	23.405	26.642
Datorii nete	2.614	2.299	1.955	1.711	332
Capital angajat mediu <sup>1</sup>	18.623	20.168	21.827	24.426	25.953

<sup>1</sup> Începând cu 2012, definiția capitalului angajat a fost modificată. Pentru detalii suplimentare consultați secțiunea „Abrevieri și definiții”. Cifrele istorice au fost modificate corespunzător.

## Petrom Grup în cifre

<b>Indicatori financiari (mil. lei)</b>	2009	2010	2011	2012	<b>2013</b>
Profitul net din exploatare după impozitare (NOPAT) mil. lei	944	2.122	3.778	4.041	4.938
ROACE (%)	5	11	17	17	19
ROE (%)	5	13	19	18	19
Capital propriu /Total active (%)	53	53	58	61	67
Gradul de îndatorare (%)	16	12	9	7	1

<b>Fluxurile de trezorerie (mil. lei)</b>	2009	2010	2011	2012	<b>2013</b>
Trezoreria netă generată de activitatea de exploatare	2.726	4.630	6.442	7.185	8.048
Trezoreria netă utilizată în activitatea de investiții	(4.071)	(4.264)	(5.092)	(5.055)	(4.895)
Flux de trezorerie din / (utilizat în) activități de finanțare	1.149	832	(2.193)	(2.220)	(2.412)
Numerar și echivalente de numerar la sfârșitul perioadei	384	1.589	754	667	1.408
Flux de trezorerie extins intrări / (ieșiri)	(1.345)	366	1.349	2.130	3.153

## Cifre-cheie pe segmente de activitate

<b>Investiții (mil. lei)</b>	2009	2010	2011	2012	<b>2013</b>
Explorare și Producție	2.869	2.774	3.254	3.753	4.401
Gaze și Energie	348	1.211	515	221	18
Rafinare și Marketing	601	758	980	899	827
Corporativ și altele	401	120	54	57	57
<b>TOTAL</b>	<b>4.219</b>	<b>4.863</b>	<b>4.803</b>	<b>4.930</b>	<b>5.303</b>

<b>Vânzări (mil. lei)</b>	2009	2010	2011	2012	<b>2013</b>
Explorare și Producție	698	673	571	920	1.108
Gaze și Energie	2.769	2.880	3.191	3.696	3.880
Rafinare și Marketing	12.619	15.050	18.795	21.587	19.127
Corporativ și altele	4	13	57	55	70
<b>TOTAL</b>	<b>16.090</b>	<b>18.616</b>	<b>22.614</b>	<b>26.258</b>	<b>24.185</b>

## Cifre-cheie pe segmente de activitate

<b>EBIT (mil. lei)</b>	2009	2010	2011	2012	<b>2013</b>
Explorare și Producție <sup>1</sup>	2.468	3.012	5.236	5.467	5.529
Gaze și Energie	71	164	149	360	112
Rafinare și Marketing	(618)	106	(187)	138	386
Corporativ și altele	(140)	(135)	(79)	(117)	(97)
Consolidare	(161)	(161)	(183)	(185)	29
<b>TOTAL</b>	<b>1.620</b>	<b>2.986</b>	<b>4.936</b>	<b>5.662</b>	<b>5.958</b>

<b>EBIT CCA excluzând elementele speciale <sup>2</sup> (mil. lei)</b>	2009	2010	2011	2012	<b>2013</b>
Explorare și Producție <sup>1</sup>	2.685	3.544	5.432	5.754	5.542
Gaze și Energie	158	172	150	359	167
Rafinare și Marketing	(675)	(104)	152	31	374
Corporativ și altele	(139)	(125)	(76)	(104)	(96)
Consolidare	(161)	(161)	(183)	(185)	29
<b>TOTAL</b>	<b>1.870</b>	<b>3.325</b>	<b>5.475</b>	<b>5.855</b>	<b>6.015</b>

<sup>1</sup> Nu elimină profitul între segmente, reprezentat în linia „Consolidare”

<sup>2</sup> Valoarea CCA (Costul Curent de Achiziționare) excluzând elementele speciale nu include efectele nerecurente speciale și efectele din deținerea stocurilor rezultate din activitatea de R&M

## Cifre-cheie pe segmente de activitate

<b>EBITD (mil. lei)</b>	2009	2010	2011	2012	<b>2013</b>
Explorare și Producție <sup>1</sup>	4.082	5.103	7.378	7.521	8.018
Gaze și Energie	83	171	166	450	324
Rafinare și Marketing	117	694	377	753	958
Corporativ și altele	(12)	(9)	29	(25)	(16)
Consolidare	(161)	(161)	(183)	(185)	29
<b>TOTAL</b>	<b>4.109</b>	<b>5.797</b>	<b>7.766</b>	<b>8.514</b>	<b>9.313</b>

<sup>1</sup> Nu elimină profitul între segmente, reprezentat în linia „Consolidare”

## Angajații Grupului Petrom <sup>2</sup>

<b>Activitatea</b>	2009	2010	2011	2012	<b>2013</b>
Explorare și Producție	21.408	18.598	17.332	16.843	15.679
Rafinare	2.386	2.595	2.143	1.746	1.579
Marketing	2.397	1.047	909	819	495
Gaze și Energie	1.315	882	714	511	201
Corporativ și altele	1.478	1.540	1.814	1.731	1.665
<b>TOTAL</b>	<b>28.984</b>	<b>24.662</b>	<b>22.912</b>	<b>21.650</b>	<b>19.619</b>

<sup>2</sup> La 31 decembrie



## Indicatori de piață

	2009	2010	2011	2012	<b>2013</b>
Preț mediu țiței Brent (USD/bbl)	61,67	79,50	111,26	111,67	108,66
Preț mediu țiței Ural (USD/bbl)	61,18	78,29	109,60	110,76	108,30
Preț mediu realizat la țiței (USD/bbl)	58,45	68,72	93,30	94,00	96,85
Cererea mondială de țiței (mil. bbl/zi)	84,9	87,7	89,0	89,8	91,3
Producția mondială de țiței (mil. bbl/zi)	84,9	87,3	88,5	90,9	91,6
Cererea de produse petroliere pe piețele în care operează Petrom (mil. t) <sup>1, 2</sup>	16,1	15,5	15,6	14,9	14,5
din care în România (mil. t) <sup>2</sup>	8,7	8,3	8,5	8,0	7,8
Cererea de gaze naturale în România (mld. mc) <sup>1</sup>	13,1	13,8	14,2	13,6	12,5
Rata medie de schimb USD/RON	3,05	3,18	3,05	3,47	3,33
Rata medie de schimb EUR/RON	4,24	4,21	4,24	4,46	4,42

<sup>1</sup>Valoarea pentru 2013 este estimată

<sup>2</sup>Piețele de produse petroliere în care operează Petrom includ România, Bulgaria, Moldova, Serbia

## Explorare și Producție (E&P) - în cifre

### Principalele zone de producție în România

Câmp / zonă	Țitei / gaze naturale	Producția medie în 2013 (mii bep/zi)
Oltenia	Gaze naturale	42,9
Petromar	Țitei + gaze naturale	31,3
Moldova Sud	Țitei + gaze naturale	21,7
Muntenia Vest	Țitei	16,2
Muntenia Central	Țitei	11,5
Crișana-Banat	Țitei	8,8

## Explorare și Producție (E&P) - în cifre

<b>Indicatori principali</b>	2009	2010	2011	2012	<b>2013</b>
Total rezerve dovedite (mil. bep)	854	832	812	775	728
din care în România	823	805	786	750	707
Rata de înlocuire a rezervelor în România (media pe trei ani)	60%	71%	71%	61%	48%
Producție totală hidrocarburi (mil. bep)	68,29	67,08	67,77	66,87	66,64
din care în România	66,00	63,46	63,41	62,39	62,54
Producție de țiței și condensat (mil. bbl)	33,49	33,34	33,08	32,49	32,10
din care în România	31,54	29,98	29,31	28,66	28,62
Producție de gaze naturale (mld. mc)	5,33	5,16	5,32	5,27	5,29
din care în România	5,27	5,12	5,21	5,16	5,19
Producție de gaze naturale (mld. cf)	188,16	182,34	187,69	186,04	186,91
Investiții de explorare (mil. lei)	219	341	436	530	453
Cheltuieli de explorare (mil. lei)	275	187	420	328	423
Cost de producție (USD/bep)	15,06	16,74	16,22	15,37	15,45

## Gaze și Energie (G&E) - în cifre

	2009	2010	2011	2012	2013
Vânzări de gaze (mil. mc) <sup>1</sup>	4.846	4.917	5.055	4.841	4.893
Vânzări de gaze (TWh) <sup>1</sup>	52,4	53,0	54,2	52,2	52,7
Preț mediu reglementat al gazelor din producția internă pentru sectorul casnic (lei/MWh) <sup>2</sup>	45,7	45,7	45,7	45,7	47,4
Preț mediu reglementat al gazelor din producția internă pentru sectorul noncasnic (lei/MWh) <sup>2</sup>	45,7	45,7	45,7	45,7	58,7
Prețul mediu al gazelor din import (lei/MWh) <sup>3</sup>	101,6	108,5	127,2	143,1	131,5
Producția netă de energie electrică (TWh)	-	-	0,3	1,7	2,9

<sup>1</sup> Vânzările de gaze includ transferurile interne din cadrul OMV Petrom S.A. (de ex., către centrala electrică Brazi)

<sup>2</sup> Conform calendarului de liberalizare a prețurilor gazelor aprobat de Guvern, începând cu 1 februarie 2013. Prețurile pentru perioadele precedente au fost recomandate de ANRE

<sup>3</sup> 2009-2012: prețurile efective ale gazelor de import, publicate retroactiv de către ANRE. Prețul pentru 2013 reprezintă estimările ANRE. Prețul pentru 2009 a fost convertit din 1.000 m<sup>3</sup> în MWh de către Petrom.

## Rafinare și Marketing (R&M) - în cifre

	2009	2010	2011	2012	2013
Input rafinare (mii tone) <sup>1</sup>	5.463	4.154	3.793	3.339	4.007
Gradul de utilizare a capacității de rafinare (%) <sup>1</sup>	65	49 <sup>1</sup>	79	73	90
Total vânzări produse rafinate (mii tone)	6.180	5.472	5.234	5.004	5.222
din care vânzări marketing (mii tone)	4.668	4.157	4.066	3.829	3.617
- Benzină	1.204	1.036	949	879	884
- Motorină	2.267	2.264	2.293	2.258	2.259
Numărul de stații de distribuție operaționale în cadrul Grupului Petrom	814	801	793	798	785
din care: în România	546	546	545	546	545

<sup>1</sup> Rafinăria Arpechim a fost inactivă din rațiuni economice timp de aproximativ 9 luni în anul 2010. Începând cu 2011, rafinăria Arpechim nu mai este inclusă în calculație.

<b>Producția (mii tone)</b>	2009	2010	2011	2012	2013
Benzină	1.518	1.183	1.105	946	1.210
Motorină	1.662	1.178	1.184	1.035	1.266
Kerosen	212	204	195	144	185
Păcură	593	473	394	350	366
GPL total	269	220	205	162	221
Bitum	118	42	0	0	0
Cocs de petrol	177	177	216	196	240

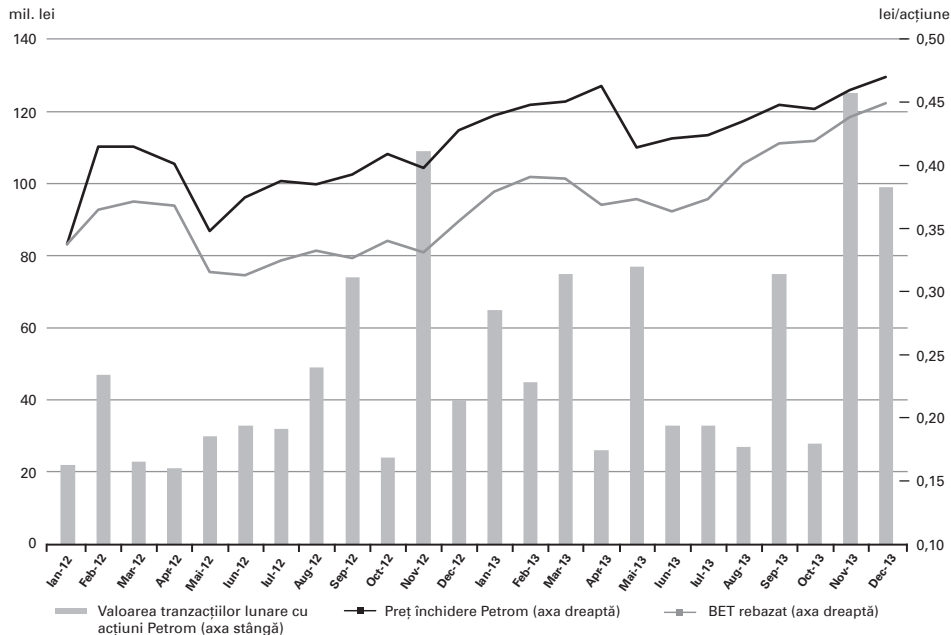
## Acțiunile Petrom - în cifre

	2009	2010	2011	2012	<b>2013</b>
Număr de acțiuni	56.644.108.335	56.644.108.335	56.644.108.335	56.644.108.335	56.644.108.335
Capitalizarea bursieră (mil. lei) <sup>1</sup>	14.104	18.976	16.427	24.249	26.611
Capitalizarea bursieră (mil. EUR) <sup>1</sup>	3.356	4.429	3.803	5.475	5.961
Preț maxim (lei)	0,2920	0,3660	0,4500	0,4327	0,4784
Preț minim (lei)	0,1160	0,2520	0,2750	0,2900	0,4098
Preț la sfârșitul anului (lei)	0,2490	0,3350	0,2900	0,4281	0,4698
Profit pe acțiune (lei)	0,0152	0,0389	0,0663	0,0698	0,0851
Dividend pe acțiune (lei)	0	0,0177	0,031	0,028	0,0308 <sup>2</sup>
Randamentul dividendului <sup>1</sup>	0	5,2%	10,7%	6,5%	6,6% <sup>2</sup>
Rata de distribuire a profitului	0	46%	47%	40%	36% <sup>2</sup>

<sup>1</sup> Calculat pe baza prețului de închidere al acțiunii în ultima zi de tranzacționare din anul respectiv

<sup>2</sup> Dividend propus spre aprobare de către Adunarea Generală a Acționarilor

## Evoluția acțiunilor Petrom și a indicelui BET



## Istoricul cotării la bursă și al privatizării Petrom

**2001:** Petrom este listată la Bursa de Valori București (BVB). Prima dată de tranzacționare a acțiunilor Petrom a fost 3 septembrie, iar prețul de închidere din ziua respectivă a fost de 0,0720 lei.

**2004:** Pe 23 iulie 2004, MEC și OMV au semnat Contractul de Privatizare, prin care OMV achiziționa 51% dintre acțiunile Petrom, printr-o combinație de cumpărare directă a 33,34% dintre acțiuni (669 mil. de euro) și o creștere simultană de capital în Petrom (831 mil. de euro). La 7 decembrie OMV a plătit 1,5 mld. de euro pentru 51% din capitalul social al Petrom și pe 14 decembrie a avut loc finalizarea privatizării. Prin urmare, OMV a devenit acționar majoritar al Petrom, iar capitalul social la 31 decembrie a crescut la 5.600.050.608 lei, cu o valoare nominală de 0,1 lei pe acțiune. BERD a convertit 73 mil. USD din Contractul de Împrumut încheiat cu Petrom în 2002, în cotă de 2,03% din capitalul social al companiei.

**2005:** Pe 22 noiembrie 2005, Adunarea Generală a Acționarilor a aprobat majorarea capitalului social, acordând acționarilor existenței dreptul de a subscrie noi acțiuni, cu valoarea nominală de 0,1 lei, pentru a-și păstra deținerea în companie. Ministerul Economiei și Comerțului (MEC) a primit 266.977.088 de acțiuni, reprezentând valoarea terenurilor pentru care compania a obținut titlurile de proprietate în perioada 16 decembrie 2004-10 octombrie 2005. În timpul perioadei de subscriere (9 ianuarie-9 februarie 2006), OMV a subscris 334.209.314 acțiuni, BERD a subscris 13.275.740 acțiuni și un număr de 3.924 de acționari, persoane fizice și juridice, au

subscris 29.140.115 acțiuni. În același an, pe 15 martie, indicele ROTX a fost lansat la Bursa de Valori din Viena. Indicele reflectă în timp real mișcarea acțiunilor celor mai lichide șapte companii tranzacționate la BVB, ponderea Petrom în cadrul indicelui reprezentând aproximativ 24%.

**2006:** Pe 27 februarie 2006, la cererea societății Fondul Proprietatea S.A., au fost transferate 5.600.050.608 acțiuni Petrom din contul Ministerului Economiei și Comerțului în contul Fondului Proprietatea. Fondul Proprietatea este un fond creat de Statul Român pentru a despăgubi persoanele expropriate abuziv în urma naționalizărilor din perioada regimului comunist. În urma transferului de acțiuni și a majorării capitalului social, Ministerul Economiei și Comerțului deține 17.481.773.996 de acțiuni, reprezentând 30,87% din capitalul social, iar Fondul Proprietatea deține 5.600.050.608 acțiuni, reprezentând 9,89% din capitalul social. La sfârșitul anului 2006, acționarul semnificativ al Petrom este OMV, care deține 51,01% din capitalul social, urmat de Ministerul Economiei și Comerțului, cu 30,87% din capitalul social, Fondul Proprietatea, cu 9,89%, BERD, cu 2,02%, restul de 6,21% se tranzacționează liber la BVB, fiind deținut de aproximativ 500.000 de investitori instituționali și privați, atât din România, cât și din străinătate.

**2007:** În conformitate cu prevederile Hotărârii de Guvern nr. 101/2006, Depozitarul Central SA a realizat pe 26 februarie 2007 transferul acțiunilor Petrom din proprietatea Ministerului Economiei și Comerțului în proprietatea Autorității pentru



Valorificarea Activelor Statului (AVAS).

Ulterior transferului, AVAS deține un număr de 17.481.773.996 de acțiuni, reprezentând 30,862% din capitalul social al Petrom.

Depozitarul Central a transferat pe data de 11 iulie 2007, în conformitate cu prevederile Ordonanței de Urgență a Guvernului nr. 81/2007, un număr de 5.791.079.578 de acțiuni, reprezentând 10,223% din capitalul social al Petrom, din proprietatea AVAS, în contul S.C. Fondul Proprietatea S.A. Ulterior transferului, AVAS deține 11.690.694.418 acțiuni, reprezentând 20,64% din capitalul social al Petrom și S.C. Fondul Proprietatea S.A. deține 11.391.130.186 de acțiuni, reprezentând 20,11% din capitalul social.

**2009:** Ministerului Economiei (ME) a înlocuit Autoritatea pentru Valorificarea Activelor Statului (AVAS) în acționariatul Petrom, în conformitate cu prevederile Legii nr. 308/30.12.2008, începând cu 15 ianuarie 2009.

**2010:** AGEA din data de 16 decembrie 2009 a aprobat răscumpărarea de către Petrom de acțiuni proprii de pe piața reglementată de valori mobiliare, în condițiile art. 103<sup>1</sup> din Legea nr. 31/1990 privind societățile comerciale, în vederea distribuirii lor cu titlu gratuit către persoanele îndreptățite să primească acțiuni (foști sau actuali angajați), pentru a îndeplini obligațiile asumate din Contractul Colectiv de Muncă. Programul de răscumpărare acțiuni a început pe 8 ianuarie 2010 și a fost finalizat pe 18 ianuarie 2010. OMV Petrom S.A. a achiziționat 6.195.500 de acțiuni,

reprezentând 0,011% din capitalul social al companiei, de pe piața reglementată de valori mobiliare, în valoare totală de 1.772.177 lei. Prețul de achiziție a acțiunilor a variat între 0,2730 lei și 0,2930 lei. OMV Petrom S.A. a distribuit, în mod gratuit, fiecărei persoane îndreptățite 100 (una sută) acțiuni ordinare, nominative și dematerializate tranzacționate la categoria întâi a Burselor de Valori București cu o valoare nominală de 0,1 lei/acțiune.

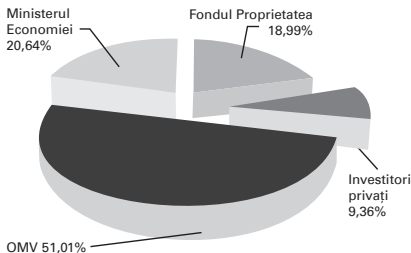
AGEA din data de 3 august 2010 a aprobat definitiv desprinderea activităților de marketing ale OMV Petrom S.A. și transmiterea cu titlu universal a activelor și pasivelor aferente acestor activități către OMV Petrom Marketing S.R.L. (o societate deținută 100% de către Petrom), precum și proiectul de desprindere, inclusiv efectele acestei operațiuni. Data la care desprinderea a început să producă efecte a fost 1 octombrie 2010. Expertul independent PriceWaterhouseCoopers Management Consultants SRL desemnat de Registrul Comerțului, a determinat prețul de retragere (brut inclusiv taxele aferente) în valoare de 0,352 RON/acțiune, ce trebuie plătit acționarilor care și-au exercitat dreptul de retragere. La sfârșitul procesului și în conformitate cu procedura de retragere, OMV Petrom S.A. nu a trebuit să răscumpere nicio acțiune de la acționarii menționați mai sus.

**2011:** Oficiul Participațiilor Statului și Privatizării în Industrie (OPSPI), în numele Ministerului Economiei, Comerțului și Mediului de Afaceri (MECMA), a selectat intermediarul pentru oferta publică secundară (SPO) de vânzare a 5,57 milioane

de acțiuni, reprezentând 9,84% din capitalul social al Petrom (numărul total al acțiunilor deținute de MECMA, corespunzând unei cote de 20,64% din capitalul social), iar prospectul final a fost aprobat de Comisia Națională a Valorilor Mobiliare la 20 iunie. Subscrierea a avut loc între 11 și 22 iulie 2011, iar Guvernul a stabilit prețul minim de referință la 0,3708 lei/acțiune. La data de 22 iulie, oferta s-a încheiat fără succes, deoarece subscrierile valabile nu au depășit pragul minim, de 80% din acțiunile oferite.

**2012:** La data de 28 noiembrie 2012, Banca Europeană pentru Reconstrucție și Dezvoltare (BERD) a vândut 229.554.012 acțiuni în OMV Petrom S.A. pe Bursa de Valori București. Pachetul de acțiuni vândut a reprezentat 0,41% din capitalul social al OMV Petrom S.A. Astfel, participația BERD în OMV Petrom S.A.

### Structura acționariatului



s-a diminuat de la 2,03% la sfârșitul anului 2011, la 1,62% la sfârșitul anului 2012, în timp ce participația persoanelor fizice și juridice a crescut la 6,62%.

**2013:** La 17 mai 2013, Fondul Proprietatea a vândut un pachet reprezentând 1,12% din capitalul social al OMV Petrom S.A. printr-un plasament privat accelerat pe BVB.

La 15 noiembrie 2013, Banca Europeană pentru Reconstrucție și Dezvoltare (BERD) și-a vândut întreaga participație de 1,62% deținută în OMV Petrom S.A., printr-un plasament privat accelerat pe BVB.

La sfârșitul anului 2013, OMV Petrom S.A. avea 9,36% din acțiuni tranzacționate liber la categoria I a Bursei de Valori București.

### Simboluri acțiuni Petrom

ISIN	ROSNPPACNOR9
Bursa de Valori București	SNP
Bloomberg	SNP RO
Reuters	ROSNP.BX

## Abrevieri și definiții

AGA	Adunarea Generală a Acționarilor
bbl	baril(i), echivalentul a 159 litri
bep	baril echivalent petrol
Capital angajat	Total capitaluri proprii + datoria netă
cf	cubic feet; 1.000 metri cubi standard = 35,3147 mld. cf pentru România sau 34,7793 mld. cf pentru Kazahstan
EBIT	Earnings Before Interest and Taxes / Profit înainte de plata dobânzilor și impozitelor
EBITD	Earnings Before Interest, Taxes and Depreciation / Profit înainte de plata dobânzilor, impozitelor și deprecierei
GPL	Gaz Petrolier Lichefiat
mc	metri cubi (măsurat la 15°C)
mil., mld.	milion, miliard
NOPAT	Net Operating Profit After Tax (Profitul operațional net după impozitare) = Profitul din activitatea curentă după impozitare + dobânda netă, +/- rezultatul din activități întrerupte, +/- efectul fiscal al ajustărilor
ROACE	Return On Average Capital Employed (Rentabilitatea medie a capitalului angajat) = NOPAT / Capitalul mediu angajat (%)
ROE	Return On Equity (Rentabilitatea capitalului propriu) = Profit net / Capitalul propriu mediu (%)
ROFA	Return On Fixed Assets (Rentabilitatea activelor fixe) = EBIT / Active fixe medii (%)
RON, lei	Lei noi
t, tep	tonă, tona(e) echivalent petrol

## Abrevieri și definiții

---

T	trimestru
TWh	terawatt oră

---

## Factori de conversie

Factori de conversie			De înmulțit cu	
Țiței	bbl (România)	bbl (Kazahstan)	tep	
1 t	7,193	7,78	1	

Gaze naturale	mld. cf (România)	mld. cf (Kazahstan)	mil. bep (România)	mil. bep (Kazahstan)	mil. tep
1 mld .mc	35,315	34,779	6,539	5,796	0,909

## Contact pentru Relația cu Investitorii

### **Sorana Baciu**

Strategie și Relația cu Investitorii

OMV Petrom S.A.

Adresa poștală: Strada Coralilor nr. 22, sector 1, București

Tel: +40 (0) 214 022 206; Fax: +40 (0) 372 868 518

E-mail: [investor.relations.petrom@petrom.com](mailto:investor.relations.petrom@petrom.com)

### **Rapoarte prin poștă**

Pentru obținerea versiunii tipărite a rapoartelor trimestriale și anuale în română și engleză, vă rugăm să ne trimiteți un e-mail pe adresa [investor.relations.petrom@petrom.com](mailto:investor.relations.petrom@petrom.com) sau să folosiți serviciul pentru comenzi de pe site-ul nostru, [www.petrom.com](http://www.petrom.com).



**OMV PETROM S.A.**

Adresa poștală:

Str. Coralilor nr. 22, sector 1

București, România

Telefon: +40 (0) 21 402 22 06

Fax: +40 (0) 372 868 518

[www.petrom.com](http://www.petrom.com)